



JD-MEDIA

**OPERATING
INSTRUCTIONS**

사용설명서

**6 CD/MP3 CHANGER
6CD-100M**



..... TABLE OF CONTENTS

C AUTION AVIS	1
S AFEITY I NSTRUCTIONS (안전사항)	1
I MPORTANT N OTICE (중요사항)	1
I NSTALLATIONS (설치)	2
H OW TO USE THE C OMPACT D ISC M AGAZINE (콤팩트 디스크 매거진 사용방법)	3
F EATURES (특징)	4
F RONT P ANEL C ONTROLS (전면기능)	4-5
R EAR P ANEL C ONTROLS (후면기능)	6
E RROR D ISPLAY (에러발생시 대응법)	7
S PECIFICATIONS (규격 및 성능)	8
B LOCK D IAGRAM (블럭도)	9



CAUTION AVIS

**RISK OF ELECTRIC SHOCK
DO NOT OPEN**

**RISQUE DE CHOCS ELECTRIQUES
NE PAS OUVRIR**

CAUTION: TO REDUCE THE RISK OF ELECTRIC SHOCK
DO NOT REMOVE COVER (OR BACK)
NO USER-SERVICEABLE PARTS INSIDE
REFER SERVICING TO QUALIFIED PERSONNEL

ATTENTION: POUR EVITER LES RISQUES DE CHOCS
ELECTRIQUES, NE PAS ENLEVER LE COUVERCLE. AUCUN
ENTRETIEN DE PIECES INTERIEURES PAR L'USAGER. CONFIER
L'ENTRETIEN AU PERSONNEL QUALIFIE.

AVIS: POUR EVITER LES RISQUES D'INCENDIE OU
D'ELECTROCUTION, N'EXPOSEZ PAS CET ARTICLE
A LA PLUIE OU A L'HUMIDITE



The lightning flash with arrowhead symbol within an equilateral triangle is intended to alert the user to the presence of uninsulated "dangerous voltage" within the product's enclosure, that may be of sufficient magnitude to constitute a risk of electric shock to persons

Le symbole éclair avec point de fleche à l'intérieur d'un triangle équilatéral est utilisé pour alerter l'utilisateur de la présence à l'intérieur du coffret de "voltage dangereux" non isolé d'ampleur suffisante pour constituer un risque d'électrocution.



The exclamation point within an equilateral triangle is intended to alert the user of the presence of important operating and maintenance (servicing) instructions in the literature accompanying the appliance.

Le poing d'exclamation à l'intérieur d'un triangle équilatéral est employé pour alerter les utilisateurs de la présence d'instructions importantes pour le fonctionnement et l'entretien (service) dans le livret d'instruction accompagnant l'appareil.

SAFETY INSTRUCTIONS

Read all safety instruction before operating the 6CD-100M.

1. Install equipment as follow conditions.

- Install at the place, not bending curved.
Do not install this apparatus in a confined space such as a book case or similar unit.
- The apparatus shall not be exposed to dripping or splashing and no object filled with liquids, such as vases, shall be place on the apparatus.
- Locate this apparatus away from heat source, such as radiators or other device that produce heat.
- Do not drop objects or spill liquids into the inside of the apparatus.

2. Keep in mind the following when connecting the apparatus.

- Connect the apparatus after reading of O/P manuals.
- Connect each connection of amplifier perfectly, if not, it maybe Caused hum, damage, electric shock in case of mis-connecting.
- To prevent electric shock, do not open top cover.
- Connect the power cord with safety after check of AC power.

※ This apparatus should be serviced by qualified service person.

※ IMPORTANT NOTICE

This Compact Disc Changer/Player has been tested and found to comply with the limits for a class B digital device in accordance with the specifications in Subpart J of Part 15 of FCC Rules. This equipment generates and uses radio frequency energy, and it must be installed and used properly in accordance with the manufacturer's instructions.

■ CAUTION

USE OF CONTROLS OR ADJUSTMENTS OF PERFORMANCE OR PROCEDURES OTHER THAN THOSE SPECIFIED MAY RESULT IN HAZARDOUS RADIATION EXPOSURE.

DO NOT REMOVE THE CHANGER/PLAYER COVER.
THERE ARE NO USER SERVICEABLE PARTS INSIDE.
REFER TO QUALIFIED SERVICE PERSONNEL ONLY.

■ SAFETY PRECAUTIONS(DISC)

- Only use compact discs which have this mark:
- Do not use cracked, bent or scratched discs.
- If Disc becomes dirty, gently wipe the surface with a soft lint-free cloth.
- Do not use sprays or cleaners designed for records.
- Do not expose the disc to direct sunlight. Excessive heat will warp the disc.
- Do not leave a disc unprotected.

Always store it in its case right away from sunlight.

Compact discs may not always be recorded at the same volume level or with the same quality.

This may result in different volume levels between disc and radio.

안 전 사 항

제품을 운용하기전에 모든 안전사항을 읽어 보십시오.

1. 이런 장소에 설치하여 주십시오.

- 진동이나 경사가 심하지 않고 바닥이 평평한 장소.
- 통풍이 잘되고 물기나 습기가 많지 않은 장소.
- 직사광선을 받지 않는 장소 또는 난방기구(발열체)에서 멀리 떨어진 장소.
- 인화성 물질(화학약품)이 없는 장소.

2. 설치시 이런점을 주의하십시오.

- 사용설명서 시스템 연결방법을 완전히 읽으신 후에 연결해 주십시오.
- 각종 연결선을 완전하게 연결해 주십시오.
(주전원 코드를 뽑은 상태에서 연결.)
- 불안정한 연결은 잡음, 제품의 손상 또는 안전사고의 원인이 됩니다.
- 전기적 충격 또는 감전사고의 위험이 있으므로 뚜껑을 열지 않아주십시오.
- 주 교류 전원 플러그를 연결하기 전에 사용전압을 확인하신 후 안전하게 연결하십시오.

※ 제품을 수리시는 규정된 부품과 자격이 있는 사람이 수리를 하여야 함.

디스크를 사용시 주의사항

- 사용하시기 전에 연주면에 이물질이나 먼지, 지문 등은 부드러운 헝겊으로 안쪽 중심에서 바깥쪽 직각 방향으로 닦아 주십시오.
- 직사광선이 들어오는 곳이나 난방기구 등 열이 나는 곳을 피해주십시오.
- 디스크를 구부리게 하면 잡음의 원인이 됩니다.
- 새로운 디스크를 구입후 사용하기 전에 외각을 볼펜으로 한번 긁어 주십시오.
- 디스크가 손상될 염려가 있으므로 디스크의 중앙 구멍을 키우지 마십시오.
- 라벨면(인쇄면)에 볼펜, 연필등으로 낙서를 하지 마십시오.
- 벤젠, 신나, 물, 아나로그 레코드 음반용 클리너를 사용하지 마십시오.
정전기 방지제 등도 디스크를 손상시킬 수 있으므로 사용을 피해 주십시오.
- 옥외 등의 아주 추운 장소에서 갑자기 더운 장소로 옮기면 표면에 물방울이 생겨 연주가 되지 않는 일이 있습니다. 이 때에는 부드러운 헝겊으로 닦아주시고, 물방울을 헤어드라이기로 말리는 것은 디스크가 손상되므로 절대로 사용하지 마십시오.

INSTALLATION (설치)

■ STORAGE DISC

Be sure to keep discs away from CD changer during long-time not use.

Be sure to keep in the case.

Do not place or store disc in the following place.

1. Locations exposed to direct sunlight.
2. Locations directly exposed to a heat vent or heating appliance.
3. Humid locations.

■ USE OF BATTERIES

● ATTENTION POINTS

The battery should be cautious because it is mercury cell.

1. The battery is lethal when it used by children. Do not touch hands or mouth.
2. Mercury cell for 3V size and use same as the figure.
3. Check polarity(+,-) and use.

■ 디스크 보관에 대하여

장시간 본 기기를 사용하지 않을 때에는 필히 디스크를 본 기기로부터 빼주십시오.

보관하실 때에는 반드시 케이스에 넣어 보관하십시오.

다음과 같은 장소에는 디스크 보관을 피해 주십시오.

1. 직사광선이 장시간 들어오는 장소.
2. 난방기구 등 열이 많이 나는 장소.
3. 습기가 많은 장소.

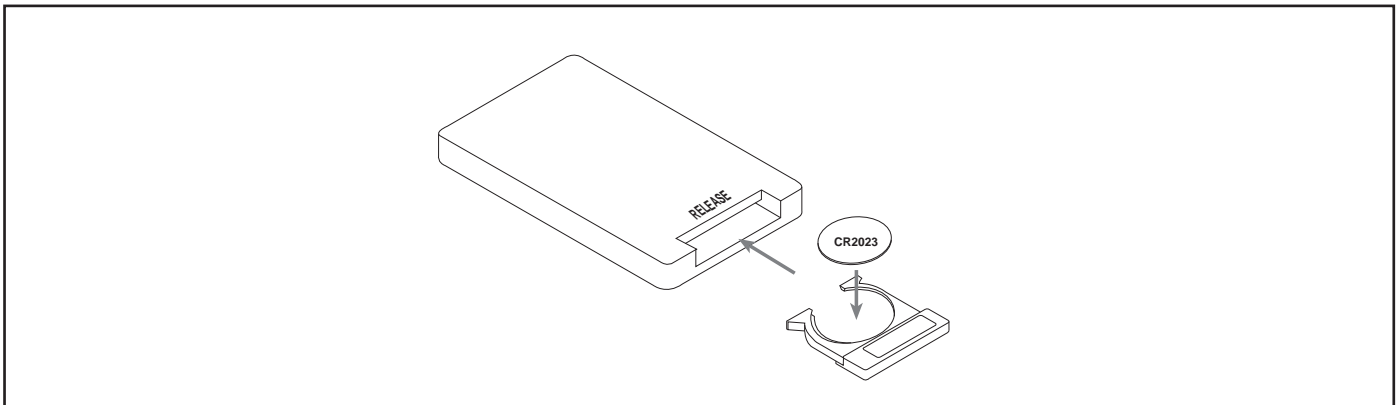
■ 리튬 배터리 사용방법

● 배터리 사용시 주의사항

1. 배터리는 수은 전지이므로 취급을 잘해야 합니다.
2. 어린이 인체에 치명적인 해를주므로 입 또는 손으로 함부로 만지지 말것.

● 배터리 구입방법

1. 문구점이나 전자계산기 취급 점포에서 구입하여 사용하십시오.
2. 수은전지 3V용 크기는 그림과 같은 것을 사용하십시오.
3. 배터리 커버에 삽입할 때는 +, -극성을 잘 확인하고 사용하여 주십시오.



HOW TO USE THE COMPACT DISC MAGAZINE

■ INSERTING DISC

Inserting discs into the supplied magazine.

Up to 6 discs may be inserted into the magazine.

The discs are numbered from 1 (bottom tray) to 6 (top tray).

※ Note : Do not touch the recorded side of a disc while inserting or removing it.

● REMOVING DISCS

1. Press the eject button to remove the magazine.
2. Push the release keys to remove the discs

■ PRECAUTIONS

1. Do not leave the magazine exposed to high temperature or direct sunlight.
2. Do not attempt to disassemble the magazine.
3. Take care not to drop the magazine.
4. Take care not to drop the magazine or knock it against hard surface. Store the pulled-out magazine in a safe place.
5. Benzene, thinner, or other volatile chemicals may cause damages to the magazine.

⚠ IMPORTANT NOTICE :

Magazine of this unit is only for 12cm (5-inch) CD.
Do not insert 8cm (3-inch) CD to prevent misuse.

■ 디스크 삽입

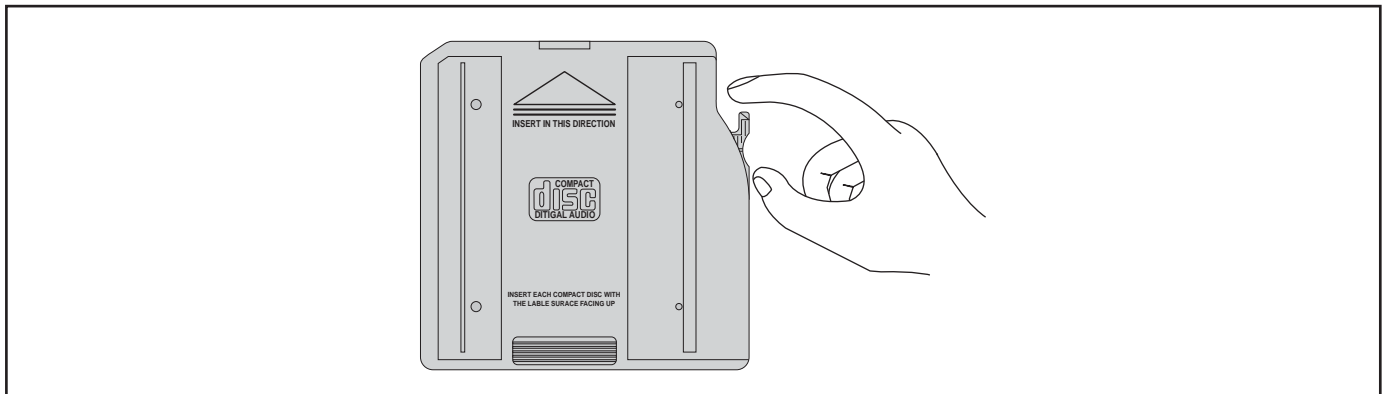
1. 그림에서 보듯 PUSH LEVER를 당기면 나온 디스크를 손으로 살짝 꺼내면 됩니다.

■ 주의사항

1. 디스크의 녹음을 읽는 부분을 손으로 만지지 않도록 주의하여 주십시오.
2. CD 매거진의 각각의 슬롯에는 한개의 디스크만 삽입해야 합니다. 한 슬롯에 두 개의 디스크가 들어가지 않도록 주의하여 주십시오. 잘못된 방법으로 사용하면 매거진과 디스크의 손상이 올 수 있습니다.
3. CD 매거진을 떨어뜨리지 않도록 주의하고 CD 매거진의 겉표면을 두드리지 않아주십시오. 빼낸 CD 매거진은 안전한 장소에 보관하여 주십시오.
4. 벤젠, 시너 등 휘발성 화학약품은 CD매거진에 피해를 주는 원인입니다.



중요사항 : 모든이 제품의 매거진은 12Cm(5-inch) CD전용 이기때문에 만약, 8Cm(3-inch) CD를 사용할때는 정상적으로 동작하지 않으므로 절대 이 매거진에는 8Cm(3-inch) CD를 넣어서는 않습니다.



● INSERTING THE MAGAZINE, REMOVING THE MAGAZINE

1. INSERTING THE MAGAZINE

Make sure that the magazine loaded with discs before inserting it into the player.

Be careful to insert the magazine into the player with the label facing upward.

2. REMOVING THE MAGAZINE

Press the "EJECT" button to remove.

● 매거진 삽입, 빼냄

1. 매거진 삽입
매거진을 삽입할 때 방향을 확인하여 고정 위치까지 밀어서 넣어 주십시오.
2. 매거진 빼냄
매거진 나옴(EJECT) 버튼을 누르고, 본체로 부터 매거진이 자동으로 나온 후에 매거진을 꺼내십시오.

FEATURES (특징)

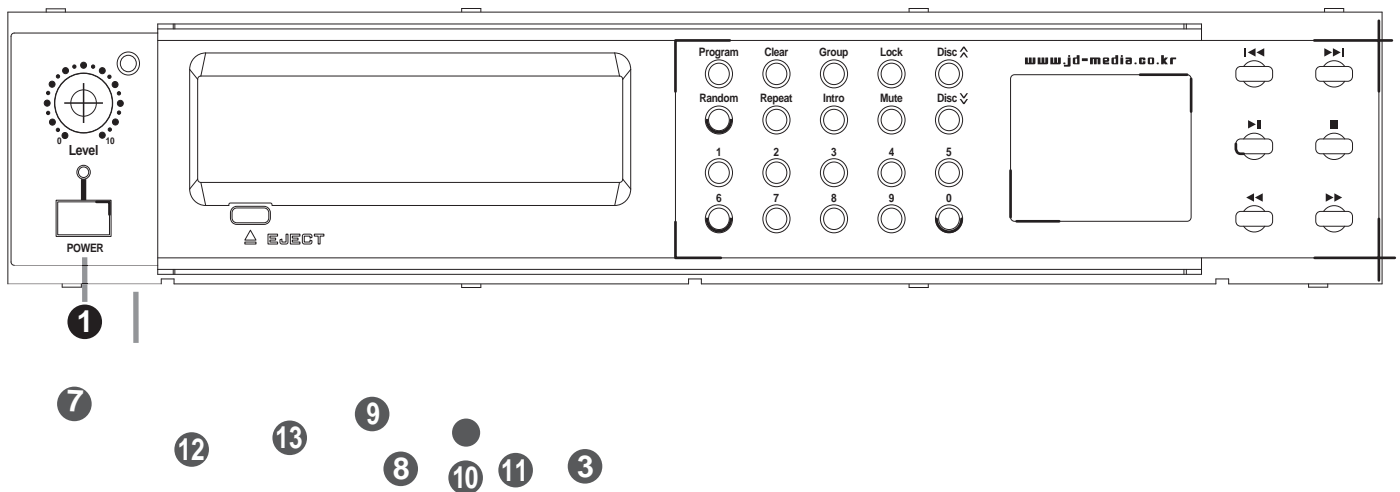
◆ FEATURES

- CAR STEREO AUTO 6CD CHANGER DECK MECHANISM USE
- PLAY/PAUSE FUNCTION
- STOP FUNCTION
- EJECT FUNCTION
- DISC SELECT (D-UP, D-DN)
- TRACK SELECT FUNCTION (T-UP, T-DN)
- REPEAT(DISC) FUNCTION(RPT)
- RANDOM(DISC) FUNCTION(RDM)
- SCAN(DISC) FUNCTION(SCAN)
- PICK-UP(SONY)
- PERMISSIBLE REMOTE-CONTROL
- L,R STEREO OUTPUT AND MONO OUTPUT
- AC, DC24V USE
- REMOTE-CONTROLLER RECEIVER SENSOR
- LED DISPLAY

◆ 특 징

- 차량용 스테레오 자동 6CD체인저 테크 메카니즘 채택.
- 작동/일시정지 버튼(PLAY/PAUSE)
- 정지 버튼(STOP)
- 디스크 선택 버튼(DISC UP/DOWN)
- 곡 이동 버튼(TRACK UP/DOWN)
- 반복버튼(REPEAT)
- 무순서 연주 버튼(RANDOM)
- 곡 자동 탐색 버튼(SCAN)
- 픽-업(SONY사)
- 전면 판넬 명령 버튼 및 원격 제어 기능(REMOTE CONTROL)
- L, R 스테레오 출력 및 모노 출력.
- AC, DC 24V 겸용.
- 리모콘 수광 센서(리모콘)
- 문자 표시부(LED DISPLAY)

FRONT PANEL CONTROLS (전면기능)



1. MAIN POWER SWITCH

Press this switch to turn on the set and stand-By LED of No. 2 will be turn off then the LCD display on .

2. STAND-BY LED

Press main power switch, red LED will be turn off.
 ***While the power plug is connected to AC line the LED(stand-by) coming to red light.

3. VOLUME

Adjust the volume to output of power level.

4. MAGAZINE INSERT SLOT

Insert disc magazine at this point.

5. LIQUID CRYSTAL DISPLAY (LCD)

LCD will be displayed only when the changer power is on.
 it displays disc insert data and every operation key in the magazine including disc number, track number and disc icon.

1. 전원 스위치

이 스위치를 누르면 2번의 STAND-BY LED가 꺼지며 셋트에 전원이 공급되면서 LCD가 표시 됩니다.

2. STAND-BY LED

전원 스위치를 누르면 빨간색의 STAND-BY LED가 꺼집니다.

3. 볼륨

오디오 출력 레벨을 조절하는 볼륨.

4. 매거진 삽입구

이곳에 디스크 매거진을 삽입하십시오.

5. LCD표시창

CD의 동작 상태를 표시하는 LCD입니다.

FRONT PANEL CONTROLS (전면기능)

6. IR SIGNAL INPUT WINDOW

This is to receive infrared signal form card-type remote controller. (Avoid any foreign substances or contamination)

7. POWER BUTTON(POWER ON/OFF)

Press this button to turn on/off the system power(Toggle). First, the changer will now start CD detection to check the disc tray 1.

If not be disc in tray1 then try search the next tray.

After CD detection, reading the CD information and the changer enter standby mode.

"Power off" means the mechanism off all power and the LCD is in the off status at same time.

8. EJECT BUTTON (EJECT)

Press eject button,the magazine will come out automatically.

9. REPEAT PLAY BUTTON (TRACKs OR DISCs)

(1) Repeat 1 music(track)

Press repeat button first "REPEAT 1" is displayed in the LCD and repeating selected music.

(2) Repeat 1 disc

Press repeat button twice "REPEAT DISC" displays and play all music(track) of the selected disc.

(3) Repeat all disc (in the magazine)

Press repeat button thrice "REPEAT ALL" displays and the CDs will now be repeaed continuously.

(4) Repeat cancel

At last 4'th button the repeat function is canceled.

10. RANDOM PLAY BUTTON (TRACKs OR DISCs)

Press RANDOM button during play.

"RANDOM" display in the LCD and all the tracks or discs are now played in a random order.

Press PLAY button wish to return to normal play.

11. SCAN PLAY BUTTON (Intro-scan)

It is used to scan a desired disc or desired music in the disc on play.

When pressing this button, "INTRO" is displayed in the LCD and plays each first track for only 10 seconds.

Pressing play button when you get a track or disc you desired by scanning, the intro-scan function will be released.

12. PLAY/PAUSE BUTTON(▶||)

Press ▶|| button to start play then display "▶" in the LCD.

While playing, press ▶|| button once more the play mode to pause mode and the LCD displays "||"

Press this button during the pause mode to start play again.

13. STOP BUTTON(■)

Press ■ button to stop cd changer.

14. NEXT (▶▶) / PREV (◀◀) BUTTON

Press ▶▶| button skip to the beginning of next track only within the current disc.

Press ◀◀| button skip to the beginning of previous track only within the current disc.

15. FF (▶▶) / FB (◀◀) BUTTON

Press these button can fast search forward or backward.

Release the play(▶) button when reach the desired point

16. DISC SELECTION BUTTON(DISC ⤴ / DISC ⤵)

It is used to select a desired disc among discs inserted in magazine.

Press D-UP button to select upper disc, and press D-Down button to select the lower disc.

6. 리모콘 수광 윈도우

카드 리모콘을 사용할 때 필요한 창이므로 이곳에 스티커를 붙이면 안됩니다.

7. CD-POWER ON/OFF 버튼

CD의 전원 ON/OFF 버튼입니다.

전원이 투입되면 시스템이 첫번 트레이의 디스크 유무를 검색합니다. 디스크가 삽입되어 있는경우 그 디스크의 정보를 읽은 후 대기모드로 진입하고 디스크가 없으면 다음 트레이를 차례로 검색합니다. power off 시에는 LCD와 시스템의 전원공급이 중단됩니다.

8. 매거진 나옴(EJECT) 버튼

매거진을 빼내기 위해서 이 버튼을 누르십시오.

9.반복버튼(REPEAT)

이 버튼은 곡을 반복하여 듣고싶을때 사용됩니다.

한번 버튼을 누르면 LCD에 REPEAT 1 이 나타나면서 현재의 곡이 반복 연주됩니다. 이 버튼을 두번 누르면 선택된 디스크가 반복되고 세번째는 매거진 전체의 디스크가 반복 연주되며 네 번째에서 해제됩니다.

10.무순위 연주버튼(RANDOM)

디스크의 모든 연주곡을 반복없이 무순서로 연주할 수 있습니다.

버튼을 누르면 LCD에 RANDOM표시가 나타나고 무순서로 연주됩니다. 이 기능을 해지하려면 Play 버튼을 누릅니다.

11.곡 자동 탐색 버튼(SCAN)

이 버튼을 누르면 LCD에 INTRO표시가 나오며 각 곡의 첫부분을 10초 동안 차례로 연주합니다.

Play 버튼을 누르면 해제되면서 정상으로 재생 됩니다.

12.작동/일시 정지버튼(⏸)

이 버튼은 작동과 일시 정지 기능을 갖고 있는 버튼입니다.

버튼을 누를 때마다 PLAY와 PAUSE 가 교대로 반복 동작합니다.

13.정지버튼(■)

이 버튼을 누르면 CD체인저의 재생을 정지합니다.

PLAY 버튼을 누르면 다시 재생됩니다.

14.곡 이동 버튼(◀◀ / ▶▶)

이 버튼은 다음곡으로 이동할 때 사용됩니다. "TRACK UP" 버튼을 누르면, LCD에 곡번호가 바뀌며 다음곡의 처음 부분부터 작동됩니다. "TRACK DOWN"을 현재 곡의 처음 부분부터 3초 이내에 누르면, 전 곡으로 이동하고 3초 이후에 누르면 현재곡의 처음 부분부터 재생됩니다.

15.곡 탐색 버튼(◀◀ / ▶▶)

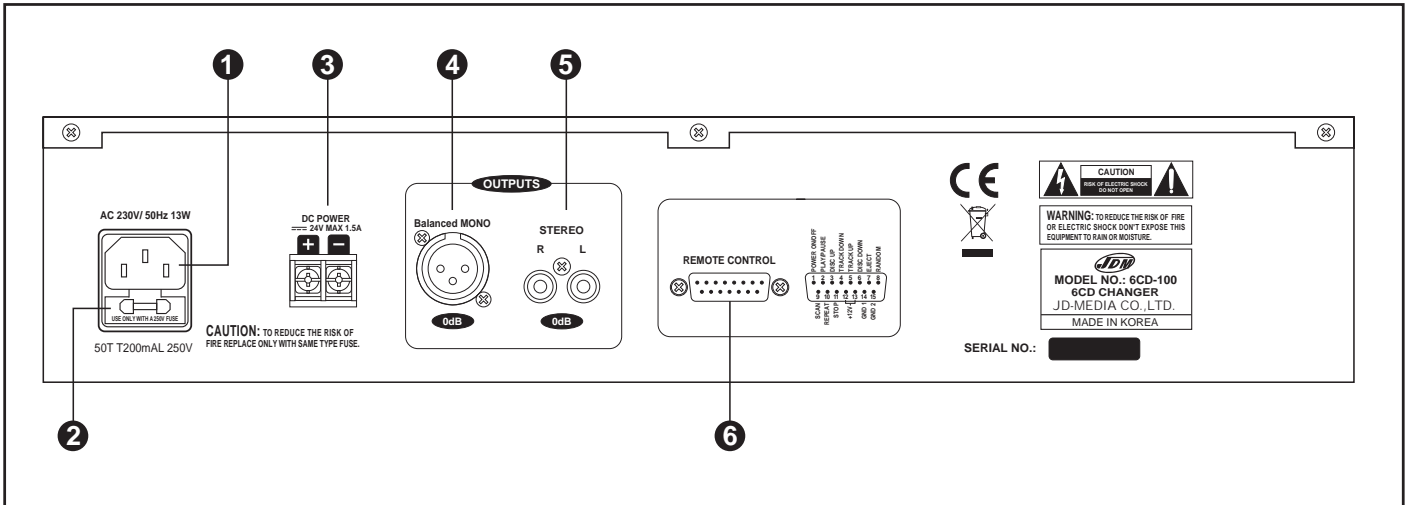
이 버튼은 곡의 전과 후를 빠르게 이동할 때 사용합니다.

곡의 원하는 장소에서 Play 버튼을 누르면 정상으로 재생됩니다.

16.디스크 선택 버튼(DISC ⤴ / DISC ⤵)

다른 디스크를 재생하고자 할때 "DISC UP" 또는 "DISC DOWN" 버튼을 누르면다음 디스크로 이동합니다.

REAR PANEL CONTROLS (후면기능)



1. AC INLET

Plug AC input cord into AC out inlet.

2. FUSE HOLDER

This fuse holder contains AC fuse. Replaces it with same type fuse. If it continuously blow, stop replacing fuse and refer servicing to qualified person.

※ There is DC fuse in PCB(Printed Circuit Board)

120VAC	220V/230V/240VAC	24VDC
S51 T500mAL 250V	50T T200mAL 250V	55T T1AH 250V

3. DC POWER TERMINAL

Please note the +,- polarity, when connecting DC 24V terminal in case of using emergency power source for unexpected AC power failure.

4. DIGITAL OUTPUTS

(1) Coaxial out

Make the connection from the coaxial terminal to the optical input terminal of the digital amplifier or other digital audio component by using coaxial cable(Not included).

(2) Optical out

Before using the terminal on the rear panel, remove the terminal's cover. Use an optical fiber cable that confirms to EIAJ standard. Other cables might not function correctly. Be sure to replace the terminal's cover when the terminal on the rear panel is not being used, in order to protect from dust.

5. STEREO L,R OUTPUT

Insert a red plug into the 'R' jack and the other plug into the 'L' jack of the other amplifier or AUX etc. The stereo L/R output is 0dB/600ohm unbalanced

6. STEREO BALANCED-XLR OUTPUT

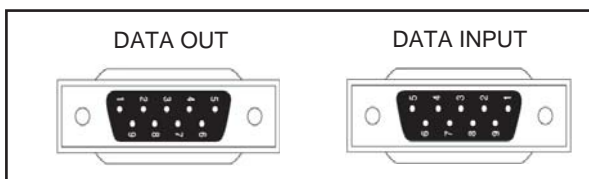
L,R audio signal output connector for XLR 0dB/600ohm balanced.

7. XLR MONO OUTPUT BALANCED

Audio output connector for XLR mono, 0dB/600ohm balanced.

8. 9PIN D-SUB CONNECTOR FOR REMOTE-CONTROLS

This connector is for remote controls to signal in/output. The communication standard is RS-232(EIA/TIA).



1. AC POWER

AC 입력 코드를 AC INLET에 끼우십시오.

2. AC FUSE HOLDER

AC휴즈 홀더입니다.

휴즈가 끊어지면 같은 형식의 휴즈로 교체하십시오. 만일 휴즈가 계속 끊어지면 휴즈 교체를 멈추고 전문가에게 의뢰하십시오.

※DC FUSE는 PCB(인쇄회로기판)에 있습니다.

3. DC POWER

이 단자는 24VDC 전원 입력을 위한 단자입니다. 연결하기전에 전원극성(+, -)을 확인해 주십시오.

4. 디지털 데이터 출력

디지털 오디오 신호를 출력 쪽으로 Coaxial 출력 단자 또는 광출력(SPDIF) 단자로 외부 기기의 디지털 입력단자와 연결합니다.

5. 스테레오 출력

오디오 신호 출력쪽으로서 스테레오 좌,우 출력레벨은 0dB/600ohm 언밸런스형입니다.

6. XLR 스테레오 출력

XLR 오디오 신호를 스테레오로 출력하며출력레벨은 0dB/600ohm 밸런스형입니다.

7. XLR 밸런스 모노 출력

오디오 신호 출력쪽으로서 출력레벨은 0dB/600ohm 밸런스형입니다.

8. 원격제어 콘넥터 RS-232C

이 콘넥터는 원격제어를 위한 신호 입력력 콘넥터입니다. 9 pin D-sub jack을 사용하며 입력은 돌출형 이고 확장하여 사용할 때에는 삽입형 9pin 코넥터에서 연결합니다. *** 통신 제어방법은 당사 영업부로 문의하십시오.

9 PIN D-SUB CONNECTOR

PIN	2	3	5	1,4,6,7,8,9
NAME	RX	TX	GND	not used

*** IF you need the communication control method and protocol please inquire with business department of the headquarters of a party

ERROR MESSAGE (에러 발생 경고)

• ERROR MESSAGE

1. NO MAGAZINE

There is no magazine.

2. Err EJECT

The magazine is not through out while eject function is executing.

3. Err LOAD

The disc tray is not loaded to the chuck within fixed time (8 sec).

4. Err UNLOAD

The disc tray is not loaded in the magazine within fixed time (8 sec).

5. Err ELEVATOR

The disc tray does not reach to the target position by the up/down elevator motor after a certain time(8sec) passed.

6. Err SLED

The PICKUP is not moved by sled motor to the center area even after a certain time (8 sec) passed.

7. Err DISC

(1) It is not completed despite more than 3 time of focusing trial.

(2) The spindle motor can not enters to the CLV(Constant Linear Valocity)mode for the disc rotation.

(3) During certain time(15sec), can not read the TOC(Total Of Contents) in the disc.

*** There is not a possibility of reading if the disk being damaged(scratched).



When the trouble as above contents appears Please contact service center near by in your area.

• 에러 발생 경고

1. NO MAGAZINE

MAGAZINE이 없고, DISC가 CLAMPING 되어있는 상태.

2. Err EJECT

EJECT동작의 수행중 MAGAZINE방출이 불가능한 상태

3. Err LOAD

LOADING동작 중 일정시간 이상(8sec) 경과시에도 LOADING이 완료되지 않은 상태.

4. Err UNLOAD

UNLOADING동작 중 일정시간 이상(8sec) 경과시에도 LOADING이 완료되지 않은 상태.

5. Err ELEVATOR

ELEVATOR이동 중 일정시간 이상(8sec) 경과시에도 목표 지점에 도달할 수 없는 상태.

6. Err SLED

SLED 최내주 이동 중 일정시간 이상(8sec) 경과시에도 PICKUP이 최내주로 이동 할 수 없는 상태.

7. Err DISC

(1) 3회 이상인 FOCUSING 동작에도 완료되지 않은상태.

(2) CLV ON동작 중 CLV정속 MODE에 도달할 수 없는 상태나, 3.5sec이상 계속해서 SUBQ 입력이 ERROR DATA 이거나 SUBQ 입력이 없는 상태.

(3) TOC READ중 일정 시간이상(15sec) 경과시에도 READ완료가 되지 않은 상태.

*** 디스크가 긁힘등에 의해 손상이 있는 경우 데이터를 읽지 못합니다..



상기 증상이 나타나면 가까운 서비스센터에 문의하여 적절한 서비스를 받으십시오.

SPECIFICATIONS

■ TECHNICAL

• Output Level	MONO 0dB(0.775V) / BAL L, R 0dB(0.775V) / UNBAL(OPTION)
• Digital Filter	8-TIMES OVER SAMPLING
• T.H.D(1KHz)	LESS THAN 0.03% (JIS A)
• Signal to Noise Ratio(1KHz)	MORE THAN 85dB (JIS A)
• Dynamic Range(1KHz)	MORE THAN 70dB
• Channel Separation(1KHz)	MORE THAN 70dB (JIS A)
• Frequency Response	20Hz~20KHz(± 3 dB)
• Wow / Flutter	BELOW MEASURABLE LIMIT
• Access Time	LONG MAX. 8sec SHORT MAX. 2sec
• Power Consumption	6W

■ MEDIA TYPE

- CDDA (Compact Disc Digital Audio)
- MP3 CD-R DISC
- MP3 CD-RW DISC
- MP3 / WMA MULTI SESSION CD-R DISC
- MP3 / WMA MULTI SESSION CD-RW DISC

■ GENERAL

• Power Source(OPTION)	120V/220V/230V/240VAC 50-60Hz 24VDC
• Dimensions(mm)	483(W) x 88(H) x 260(D)
(inch)	19(W) x 3.5(H) x 10.2(D)
• Weight(kg)	7.5Kg

■ NOTE

Specifications and design subject to change without notice for improvements.
(내용상의 규격 및 특징은 제품의 성능 향상을 위하여 사전 예고 없이 변경될 수 있습니다.)

BLOCK DIAGRAM (메인부)

